

PKN CONTROLS

AMPControl Software

Használati utasítás

1.A Szoftver Működése:

Az AMPControl szoftverrel a PKN Controls által gyártott XE digitális erősítő széria távirányítási funkcióit használhatjuk. A szoftver segítségével az erősítőket egy távoli helyről is könnyedén lehet konfigurálni. A program használatához szükség van ETHERNET hálózatra, amelyre a vezérlő számítógép valamint a távirányítani kívánt erősítők is csatlakoztatva vannak (ez lehet kábeles, valamint rádiós hálózat is).

Az AMPControl szoftver az erősítőket a saját IP címük alapján különbözteti meg egymástól.

FIGYELEM! A rendszer tökéletes működése csak akkor valósulhat meg, ha az ETHERNET-re csatlakoztatott erősítők IP, MASK, GATEWAY, MAC ADDRESS paraméterei helyesen vannak beállítva! IP címek nem egyezhetnek, MAC ADDRESS címek nem egyezhetnek!

A program folyamatos kapcsolatban van az erősítővel, a készülékek valós idejű paraméterei ezáltal nyomonkövethetőek. Az AMPControl szoftver max. 128 készülék vezérlésére alkalmas.

A szoftver segítségével létrehozhatóak CSOPORT-ok, amelyekhez erősítők csatlakoztathatók, ezáltal egyszerre változnak a paraméterek a készülékeken.

2. A program indítása:

A program indítása után automatikus felderítéssel, ill. elmentett készüléklista visszatöltésével kezdhetjük meg a munkát.

Automatikus felderítés:

A funkció segítségével a program a megadott IP tartományon belül keresi a készülékeket. Minden megtalált erősítőtől kiolvassa beállított hálózati csoportot, (ha még nincs, akkor létrehozza) és annak megfelelően hozza létre a készüléklistát.

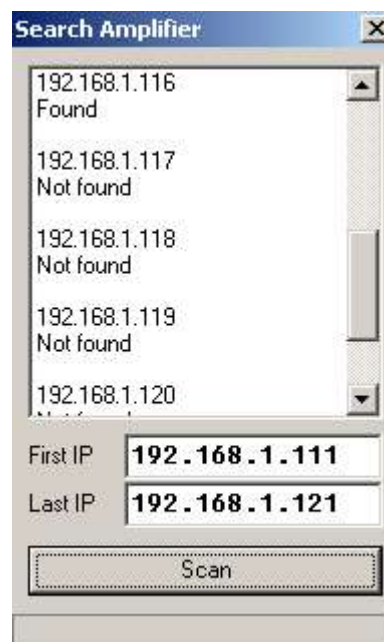
FIRST IP: A keresési tartomány kiinduló IP címe.

LAST IP: A keresési tartomány utolsó IP címe.

A keresés indítása a SCAN gomb segítségével történik, a keresés aktuális állapotáról a felső szövegmezőből nyerhetünk információt.

Elmentett készüléklista visszatöltése:

Ezt a funkciót fix installálásnál érdemes alkalmazni, amikor az erősítők paraméterei állandóak, (csoportnevek, erősítő nevek). Ennél a funkciónál a szoftver kizárólag az előre beállított erősítőket keresi a helyi hálózaton. Ha az erősítő csoport/hálózati név paramétere változott a készüléklista ezeknek megfelelően módosul automatikusan.



3.Csoport létrehozása, készülék törlése

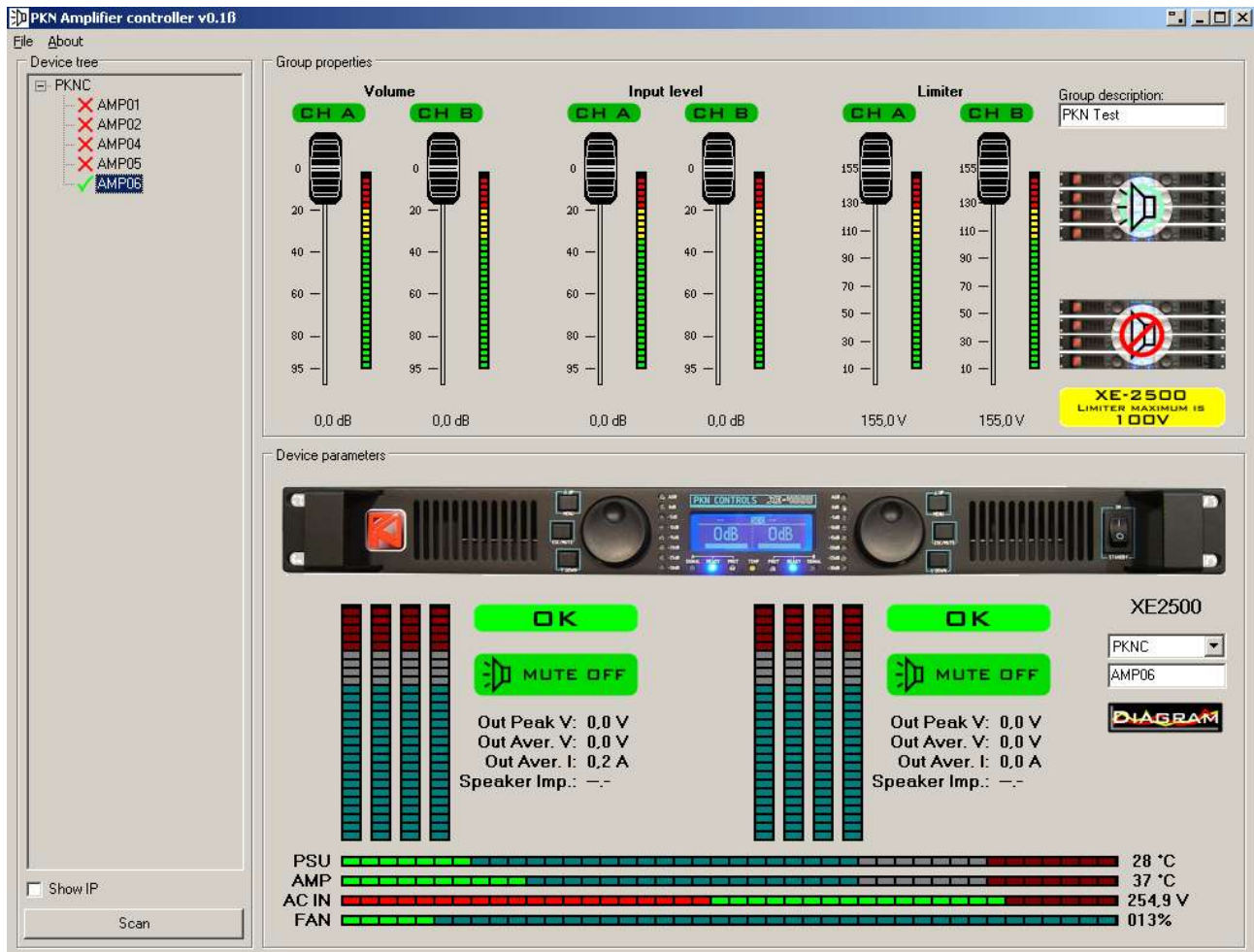
Készülék felvétele:

A kurzort állítsuk a készüléklista táblázat fölé, majd a jobb egérgomb lenyomásával a legördülő listából válasszuk ki a megfelelő funkciót:

ADD GROUP: Csoport hozzáadása a készüléklistához

DELETE DEVICE: Az aktuális készülék törlése a listából.

DELETE GROUP: Az aktuális csoport törlése a listából.



Csoportlista jelölések:



- A készülék nem található
- A készülék megfelelően működik
- A készülék nem üzemkész állapotban van.

4.A főpanelen található információk:

DEVICE TREE: készüléklista.

A Csoportok, valamint a csoportokhoz tartozó erősítők láthatóak

GROUP PROPERTIES:

A kiválasztott csoport aktuális paramétereit:

VOLUME: aktuális hangerő CHA, CHB (-95.5 – 0dB, 0,5dB lépésekkel)
INPUT LEVEL: bementi érzékenység CHA, CHB (-95.5 – 0dB, 0,5dB lépésekkel)
LIMITER: aktuális limiter feszültség (XE-4000 -> 0 – 155V, XE-2500 -> 0 – 100V)
A csatornák összerendelhetőek, a CHA CHB feliratra kattintva.



GROUP DESCRIPTION: A csoporthoz rendelhető megjegyzés.

Csoport némítása, visszakapcsolása:

Némítás aktivizálása: kattintson az áthúzott hangszórót ábrázoló ikonra

Némítás kikapcsolása: kattintson a hangszórót ábrázoló ikonra.



DEVICE PARAMETERS:

A kiválasztott készülék aktuális paraméterei láthatóak:

Készülék aktuális állapota: csatornánként megjelenő státusz ikon (OK, FAULT)

Némítás aktuális állapota: csatornánként megjelenő (MUTE ON, MUTE OFF) gombok. A gombokra kattintva be/ki- lehet kapcsolni az aktuális kimenetet.

CSOPORTLISTA: legördülő lista, amely segítségével kiválasztható, hogy a készülék melyik csoporthoz tartozzon.

ERŐSÍTŐ HÁLÓZATI NÉV: A készülék aktuálisan beállított hálózati neve látható / módosítható.

DIAGRAM: a diagram gombra kattintva a készülék aktuális paraméterei láthatóak.

Kimeneti paraméterek:

OUTPUT PEAK VOLTAGE: maximális kimenő feszültség

OUTPUT AVERAGE VOLTAGE: kimenő átlagfeszültség

OUTPUT PEAK CURRENT: maximális kimenő áram

SPEAKER IMPEDANCE: hangfal impedancia

PSU: tápegység aktuális hőmérséklete

AMP: a végfok aktuális hőmérséklete

ACIN: aktuális bemenő hálózati feszültség

FAN: aktuális ventilátor sebesség

Diagram:

